

Michaela Sklenářová

# PŘÍRUČKA UČITELE

## Nevázané písmo

**PÍSANKA 1–3**

ČESKÝ JAZYK 1  
GENETICKÁ METODA  
PRO 1. ROČNÍK ZÁKLADNÍ ŠKOLY

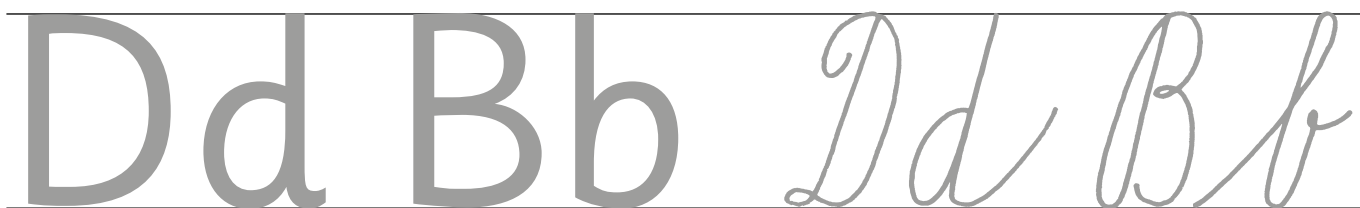
NAKLADATELSTVÍ FRAUS 2015

# Nevázané psací písmo



nevázané písmo s napojovacími tahy

vázané písmo



*Proporce písma ve srovnání s klasickým spojovaným písmem.*

Píšanky jsou vytištěné nevázaným písmem Sassoon, které je ověřeno a úspěšně používáno ve Velké Británii. Pro malá písmena jsou charakteristické dříčky bez smyček (h, k, j, y) a přiřazování písmen namísto napojování. Přiřazování písmen ve slově, zásadně eliminuje nečitelnost písma při rychlém psaní. Základní kresba malé abecedy je pojatá v otevřenější formě, která je snáze čitelná, a zároveň připravena na individuální šířku u každého dítěte.

Dobrou čitelnost také zajišťují proporce písma. Střední výška jsou dvě třetiny horní výšky. To znamená, že výška malého písmene je dvě třetiny velkého.

Sklon písma je jedním z individuálních znaků osobnosti člověka. Proto by neměl být striktně stanoven určitým konkrétním stupněm. Základní nevázané písmo nemá žádný sklon, nechává jej opět na tvůrčí svobodě každého dítěte, které si písmo přizpůsobí své povaze nebo mu dá sklon rychlostí svého psaní.

V abecedě je několik písmen, jež mají více tvarových variant. Děti se mohou rozhodnout, která jim lépe vyhovuje, ale mohou samozřejmě používat varianty obě. S těmito variantami se žáci seznámí ve 2. ročníku.

# Užití nevázaného písma ve výuce psaní v 1. ročníku ZŠ

V první třídě se žáci naučí písmo bez sklonu.  
Sklon zkouší ve 2. ročníku.

Velká a malá abeceda nevázaného písma s napojovacími tahy

A B C Č D Ď E F G H CH  
I J K L M N Ň O P Q R Ř  
S Š T Ť U V W X Y Z Ž  
a b c č d d' e f g h ch  
i j k l m n ň o p q r ř  
s š t t' u v w x ý z ž

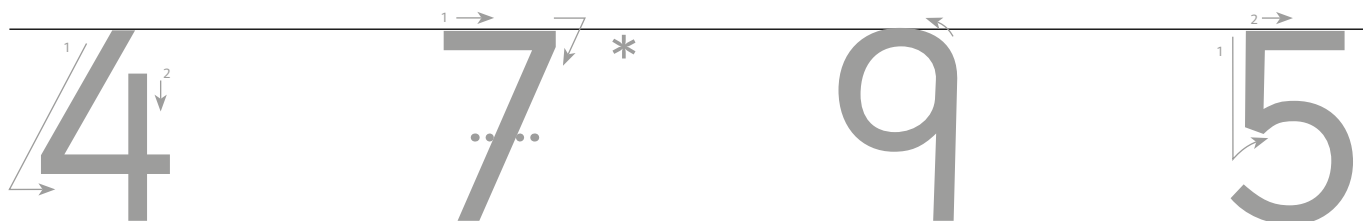
Písmo **nevázané** je psací písmo, a tak je o něm potřeba před žáky mluvit. Pro rozlišení je možné pro klasické psací písmo používat například název psací spojované/vázané písmo.

## Nácvik psaní čísel 1 2 3 4 5 6 7 8 9 0

**PÍSANKA 1, str. 1–11**

Žáci se nejprve seznámí s číslem v učebnici matematiky. Dále se v **PÍSANCE 1** seznámí se způsobem psaní čísla **nevázaným psacím písmem**. Potom píše čísla do učebnice nebo sešitu, předepsané tvary mohou upravit do tvaru **nevázaného písma**. Poslední dva řádky u každého čísla zadáme žákům jako domácí procvičování. Rodiče se tak v této písance seznámí s doporučenými tahy.

Žákům je potřeba vysvětlit, že v **nevázaném písmu** se sedmička píše bez přeškrtnutí. **Nevázané písmo** je sestaveno tak, aby bylo použitelné pro snadnou komunikaci i v zahraničí. Sedmička s přeškrtnutím se užívá pouze v psaném písmu v České a Slovenské republice. Protože se ve všech ostatních zemích píší sedmičky bez něj, může být přeškrtnutá číslice 7 považována za neplatnou.



U číslice pět je možnost jiného tahu pro leváky.

Někteří žáci mají z předškolního věku psaní sedmičky s přeškrtnutím zafixované. Ke správnému psaní sedmičky **nevázaným písmem** jim pomůže, když napíše tvar 7 a pak udělají místo přeškrtnutí vpředu čárku dolů. K psaní sedmičky **nevázaným písmem** vedeme žáky nenásilnou formou, ukazujeme, vysvětlujeme a připomínáme. (\* Doporučujeme akceptovat i sedmičky s přeškrtnutím.)

Během nácvičku čtení a psaní velkých písmen je potřeba rozvíjet grafomotoriku žáků. Úkoly určené k rozvoji grafomotoriky jsou zařazeny do velké písanky **UVOLŇOVACÍ CVIKY A TVAROVÉ PRVKY PSACÍHO PÍSMÁ**, jež obsahuje cvičení ke kreslení, dokreslování, uvolňování ruky. Tato cvičebnice nastiňuje základní linii, kterou je třeba diferencovaně doplňovat a rozvíjet podle aktuálního stavu rozvoje písáckých dovedností jednotlivých žáků. Zařazování uvolňovacích cviků se doporučuje i během nácvičku psaní malých písmen.

## Doporučení k nácvičku psaní velkých písmen

Jména dětí ve třídě v učebnici **ZAČÍNÁME ČÍST A PSÁT** jsou volená tak, aby sloužila jako nápovědná slova, z nichž jsou izolovány hlásky a písmena. Vyzozovaná písmena (iniciály) jsou vždy „vybarvovací“. Žáci tato písmena vybarvují červeně, čímž si jednak fixují tvar a jednak přijímají do svého instrumentáře nové jméno, které zapisují tímto červeným písmenem.

V **PÍSANCE 1** se seznámí se způsobem psaní písmena **nevázaným písmem**. Poté píší písmena a slova do učebnice **ZAČÍNÁME ČÍST A PSÁT** a předepsaná písmena upravují do tvaru písmen **nevázaného písma**, aby si fixovali tvar. Část textu v písance (nejlépe poslední řádek u písmena a poslední dva řádky na stránce – slovo a slovní spojení či větu) zadáme žákům jako domácí procvičování. S doporučenými tahy se tak seznámí i rodiče.

Rovněž graficky zaznamenáváme vyčtené (slyšené) myšlenky, a upevňujeme tak algoritmy zapisování, přičemž je důležité, aby žáci psali jedinečné výpovědi o dění ve třídě – např. *Napiš, co postavil(a)/udělal(a)/má rád(a) spolužák(spolužačka)*, i o dění ve svém širším okolí. Díky těmto zápisům si pak snadněji uvědomujeme, jak praktickou dovedností psaní a čtení je. Tyto texty píšeme do Cvičebníčku.

Jako názornou pomůcku je vhodné vytvořit si společně **abecedu velkých písmen nevázaného písma s obrázky**, aby se děti mohly dívat na tvar zatím neznámých písmen. Takto přirozeně začne také vzájemné učení dětí, neboť každé zná jinou sadu písmen (většinou vycházející z jejich vlastních jmen).

Vlastnímu osvojení konkrétního grafického tvaru vždy předchází uvolnění ruky a fázování tahu. Žákům pomáháme k nové grafomotorické dovednosti uplatněním metod kopírování nebo pauzování. Žáci nacvičují doporučené tahy nejdříve obtahováním tvaru předepsaného na tabuli ve vzduchu a potom obtahováním zvětšeného tvaru písmena na listu papíru A4. Za důležitou podporu počátečního psaní považujeme též pomocné linky pro výšku písmen.

V písankách pokračujeme v integrovaném pojetí psaní a čtení. Žáci si slova nejdříve po písmenkách (hláskách) čtou a pak je po písmenkách píší. Cvičení směřující k technickému zvládnutí nově vyvozených písmen je vedeno s odpovídající zrakovou oporou – pro levoruké žáky na pravém okraji řádku. Koncepce učebnic a písanek (**ZAČÍNÁME ČÍST A PSÁT, PÍSANKA 1**) umožňuje praktickou aplikaci syntetických postupů. Při nácviku používáme formy opisu, přepisu, diktátu a autodiktátu. Od počátku klademe důraz na to, aby žáci psali uvědoměle, dokázali zhodnotit svoje chyby a dodržovali pracovní i hygienické návyky.

Je potřeba vést žáky k psaní písmen doporučeným způsobem. Tímto způsobem je snadnější dosáhnout správného tvaru písmena. Řada žáků psala písmena již v předškolním období a zafixovala si psaní písmen zdola. Žákům často pomůže, když si vyzkouší oba způsoby, aby mohli srovnat jejich efektivnost. Levákům je vhodné nabídnout vodorovné tahy zprava doleva (písmena A, H, E, I, T, L, F, O, Q a z malých t, f). Tento tah využívají nejčastěji u písmen A, H, T, I, O, Q, t, f. U písmen E, L, F začínají vodorovný tah raději od svislé čáry. Jinak jsou tahy leváků totožné s praváky.

Žáci se učí tři tvary písmena CH. Tvar CH se používá při psaní velkými písmeny. Ch a ch se používají při psaní malými písmeny. To je potřeba žákům vysvětlit při přechodu na čtení malých písmen a pak znovu připomenout při nácviku psaní Ch.

Jakmile žáci začnou psát slovní spojení a věty, je nutné nacvičovat správné mezery mezi slovy. Dobrou pomůckou je šířka prstu nebo proužek čtvrtky široký 1 cm a dlouhý asi 10 cm, který žák vkládá za napsané slovo.

V období přechodu na čtení malých tiskacích písmen používají žáci pro zápis odpovědí na otázky a zápis myšlenek velká písmena **nevázaného písma**.

## Doporučení k nácviku psaní malých písmen

### PÍSANKA 2–3

S nácvikem psaní tvarů malých písmen v dalších písankách začínáme až po dokončení přechodu ke čtení malého tiskacího písma (ne dříve, aby nebyl porušen princip jedné náročnosti). Protože je při práci s čítankou (**UŽ ČTEME A PÍŠEME SAMI**) možné postupovat chronologicky (tzn. pracovat pouze s čítankovou částí) anebo jednotlivá témata propojovat s navrženými projekty (nebo alespoň s vybranými úlohami), je rozvržení psaní do písanek uvedeno odděleně od čtení.

Z podstaty genetické metody není zcela nutné propojovat výuku čtení a psaní, nepřestáváme však s vytvářením příležitostí pro zápis odpovědí na otázky a zápis myšlenek. V těchto projevech žáci užívají takové písmo, které jim vyhovuje.

Pro další psaní malými písmeny **nevázaného písma** využíváme Cvičebníček.

Po nacvičení všech písmen **nevázaného písma** si žáci v **PÍSANCE 3** procvičí poznávání tvarů spojovaných písmen. Je vhodné vytvořit společně se žáky nástěnnou abecedu se **dvěma** typy písma: psací písmo **nevázané**, psací písmo **vázané**.

## Psaní diakritických znamének

Diakritická znaménka se píší hned po napsání písmena.

**Tečka:** Je potřeba dbát na to, aby žáci místo tečky nedělali kolečka nebo kroužky, ale jen obtiskli pero. Někteří žáci mají tendenci tečku zvýrazňovat pro lepší viditelnost.

**Čárka:** Dbáme na to, aby se čárka nedotýkala písmena. Mohlo by pak dojít k záměně písmen, např. á↔d.

**Háček:** Se naopak může i lehce dotknout písmene. U písmen ě, ť má háček podobu prohnuté svislé čárky. Je umístěn ve střední výšce písmena, u ť je horní část háčku výše než písmeno.

## Mezery mezi slovy

Od počátku nácvičku psaní je nutné dbát na správné mezery mezi slovy. Dobrou pomůckou je šířka prstu nebo proužek čtvrtky široký 1 cm a dlouhý asi 10 cm, který žák vkládá za napsané slovo.

ij á é í š ř d' t'

## Písmena se zvláštnostmi

Q – má horní výšku a zasahuje asi do poloviny dolní délky

f – má horní výšku a zasahuje asi do poloviny dolní délky, leváci mají možnost opačného tahu.

t – vodorovná čára se nachází ve střední výšce, horní část písmena zasahuje asi do poloviny horní výšky, možnost opačného tahu pro leváky.

t' – vodorovná čára se nachází ve střední výšce, horní část písmena zasahuje asi do poloviny horní výšky, háček v podobě prohnuté svislé čárky umístěn těsně nad vodorovnou čarou v horní výšce písmena, možnost opačného tahu pro leváky.

d' – háček v podobě prohnuté svislé čárky umístěn v horní výšce písmena.

Q f t t' d'

## Písmena a čísla s možností opačného tahu pro leváky:

A E I T Ě L H F

O Q o t t' f 5

## Symboly a orientace v písankách

Prázdné pole u nového písmena je určeno pro kresbu obrázku, jehož název začíná na toto písmeno, anebo k napsání slova s uvedeným počátečním písmenem. Obě tyto možnosti lze kombinovat. Tím proběhne ve větší míře uvědomění si procvičovaného písmena a jeho propojení s hláskou.

Tvar velkého písmena (PÍSANKA 2, 3) slouží k jeho připomenutí a k hledání podobností s malým. U písmen CH, Ch slouží k připomenutí, kdy se používá.



Symbol papouška slouží jako pomocný prvek k uvědomění si výšky písmena a jeho pozice na řádce a pod ním. Trup s hlavičkou – nízké písmeno (tzv. střední výška), chocholka na hlavě – vysoké písmeno (tzv. horní výška), ocásek – písmeno zasahuje pod linku (tzv. dolní délka).

Děti si vybarvují tu část obrázku, která odpovídá výšce písmena a jeho umístění v linkách.

Např. e – vybarvený trup s hlavičkou, k – vybarvený trup s hlavičkou a chocholka, j – vybarvený trup s hlavičkou a ocasní pera, t – vybarvený trup s hlavičkou a dolní část chocholky, f – vybarvený trup s hlavičkou a horní část ocásku, Q – vybarvený trup s hlavičkou a chocholka a horní část ocásku.



Symbol  je určen jako náhrada pokynu **Přepiš nevázaným psacím písmem.**

Sebehodnocení žáci provádějí stejným způsobem jako v učebnici UČÍME SE ČÍST A PSÁT. Zeleně označují písmeno, slovo, větu – nejzdařilejší na řádce/stránce, červeně to, co se povedlo nejméně. Volná linka slouží k opravám, individuálnímu docvičování, pro diktáty, autodiktáty apod.

Sada písmen v zápatí stránky slouží jako obsah postupně probraných písmen.

## Rady k psaní problematických písmen a číslic

- b se píše jako B – čára shora dolů, a protože má jen jedno břicho, vrátíme se po čáře a uděláme ho hned
- d se píše jako a – jen má dlouhou čáru nahoru
- l se píše jako L – jen má místo čárky malý oblouček
- i se píše jako l – jen je nižší a je nad ním tečka
- j se píše jako J – jen je pod linkou a je nad ním tečka
- k se píše jako K – jen šikmá čára začíná níž
- 9 se píše jako a – jen má dlouhou čáru rovně dolů
- 7 – napíšeme tvar 7 a uděláme vpředu čárku dolů

Pokud dítě písmeno nebo číslo napíše špatně, správné psaní mu připomeneme a doporučíme písmeno napsat třikrát správně.

## Pokyny k písankám

**Písanka 1** k nácvičení psaní velkých písmen nevázaného písma navazuje na učebnici **ZAČÍNÁME ČÍST A PSÁT**. Je vhodná i pro žáky, kteří se budou učit psát vázaným písmem, k dalšímu procvičení velkých písmen a jejich rychlejšímu a pevnějšímu zapamatování. U těchto žáků není nutné striktně dbát na psaní doporučovanými tahy.

**Písanky 2–3** k nácvičení psaní malých písmen nevázaného písma doplňují učebnici **UŽ ČTEME A PÍŠEME SAMI**, ale nejsou s ní přímo propojeny stejně jako písanky 1–3 pro nácvičení vázaného písma.

Celý komplet učebnic a psanek (ZAČÍNÁME ČÍST A PSÁT, UŽ ČTEME A PÍŠEME SAMI, UVOLNOVACÍ CVIKY A PRVKY PSACÍHO PÍSMÁ, Písanky 1–3 vázaného písma, Písanky 1–3 nevázaného písma) je vhodný také k používání do tříd, kde se část dětí učí psát vázaným písmem a část písmem nevázaným.

<b>PÍŠANKA 1</b>	<p>1–11 = psaní čísel</p> <p>8 = 7 – vysvětlit důvod neškrtání čísla (v některých zemích je takové číslo považováno za neplatné)</p> <p>12 = O – možnost opačného tahu pro leváky</p> <p>13 = A, E – možnost opačného tahu pro leváky</p> <p>16 = T – možnost opačného tahu pro leváky</p> <p>20 = H – možnost opačného tahu pro leváky</p> <p>26 = F – možnost opačného tahu pro leváky, G – upozornit na specifické rozměry (polovina dolní délky)</p> <p>27 = CH – možnost opačného tahu pro leváky</p> <p>28 = Ě – možnost opačného tahu pro leváky</p> <p>29 = Q – upozornit na specifické rozměry (polovina dolní délky) a možnost opačného tahu pro leváky</p> <p>32 = volné psaní, příp. individuální docvičování</p>
<b>PÍŠANKA 2</b>	<p>3 = t – upozornit na specifické rozměry (polovina horní délky), možnost opačného tahu pro leváky</p> <p>8 = obr. tele</p> <p>12 = obr. osel</p> <p>23 = doplnění vět slovy z nabídky</p> <p>30 = doplnění vět slovy z nabídky</p> <p>32 = volné psaní, příp. individuální docvičování</p>
<b>PÍŠANKA 3</b>	<p>1 = CH, Ch – vysvětlit užívání (CH – při psaní velkými písmeny, Ch – při psaní malými písmeny, např. začátek věty, jména)</p> <p>2 = CH, Ch, ch – připomenout užívání</p> <p>4 = výběr vhodného slova z nabídky, přirovnání</p> <p>5 = f – upozornit na specifické rozměry (polovina dolní délky), leváci možnost opačného tahu</p> <p>7 = tofu je sýr nebo tvaroh ze sójového mléka, původem z Číny</p> <p>8 = d' – upozornit na psaní háčku (prohnutá čárka)</p> <p>9 = ě – upozornit na specifické rozměry (polovina horní délky), možnost opačného tahu pro leváky, psaní háčku a jeho umístění</p> <p>14 = Hung hraje na housle, do ovocného salátu nepřidáme např. sůl</p> <p>15–17 = použít jména žáků 1. A z UČÍME SE ČÍST A PSÁT nebo vymyslet jiná</p> <p>20 = jména prarodičů zadat jako Dů</p> <p>24 = řazení vět dle dějové posloupnosti (5, 2, 1, 6, 3, 4)</p> <p>25–29 = poznáváme vázané písmo – nejdříve společně se žáky vytvořit nástěnnou abecedu se dvěma typy písma: psací písmo nevázané, psací písmo vázané.</p> <p>30 = doplnění slov do vět (dle vlastního výběru, tak aby se nezměnil děj pohádky)</p> <p>31 = doplnění slov do vět (dle vlastního výběru, tak aby se nezměnil děj pohádky)</p> <p>32 = volné psaní</p>



Měsíc	týden	Návrh plánu nácvičku psaní nevázaného psacího písma	strana	
<b>IX.</b>	1.			<b>PÍSANKA 1</b> (UČÍME SE ČÍST A PSÁT)
	2.	psaní číslic zařazovat průběžně		
	3.	O, U	14	
	4.	A, E	18	
<b>X.</b>	5.	I, Y, Á, É, Ě, Í, Ó, Ú, Ů	22	
	6.	M, T	27	
	7.	J, N	32	
	8.	S, L	36	
<b>XI.</b>	9.	K, V	41	
	10.	P, H	45	
	11.	D, B	51	
	12.	R a Ř, Š	57	
<b>XII.</b>	13.	C a Č, Z a Ž	62	
	14.	F, G	69	
	15.	CH, Ď, ť, ň	77	
	16.	DĚ, TĚ, NĚ	81	
	17.			
<b>I.</b>	18.	DI, TI, NI, OU, AU	82	
	19.	Q, X, W	83	
	20.			
	21.			<b>PÍSANKA 2</b> (UŽ ČTEME A PÍŠEME SAMI)
<b>II.</b>	22.	i, í, l		
	23.	t, u, ú, ů		
	24.	a, á, d		
	25.	o, ó, e, é, ě		
<b>III.</b>	26.	c, č, s, š		
	27.	m, n		
	28.	r, ř, h		
	29.	k, b, p		
<b>IV.</b>	30.	j, y, v		
	31.	z, ž		
	32.	Ch, ch		<b>PÍSANKA 3</b>
	33.	f, g		
<b>V.</b>	34.	d', t', ň		
	35.	x, q, w		

# PŘEHLED KLÍČOVÝCH KOMPETENCÍ V SOUBORU UČEBNIC VZDĚLÁVACÍHO OBORU ČESKÝ JAZYK A LITERATURA PRO 1. ROČNÍK ZŠ – GENETICKÁ METODA

Název a vymezení kompetence v RVP	Naplnění v souboru učebnic
<b>Kompetence k učení</b> – umožnit žákům osvojit si strategie učení a motivovat je pro celoživotní učení.	Čtenářské a písařské dovednosti každého žáka v závislosti na jeho <b>individuálním rozvoji</b> jsou od počátku podřízeny cíli dosažení <b>funkční gramotnosti</b> jako předpokladu celoživotní schopnosti efektivně využívat různé informační zdroje k učení i k řešení problémů. V učebnicích jsou vedle tradičních beletristických textů zařazeny texty informační a nelineární, děti se učí číst nejen pro zábavu a potěšení z příběhu, ale také číst pro poučení, <b>učí se učit z textu</b> . Texty <b>vedou žáky k přemýšlení</b> , vyvolávají v nich potřebu dialogu a sdílení zážitků. Přirozeným prostředkem k tomu je <b>zápis myšlenek</b> . K efektivnímu učení přispívá široce uplatňované vyhodnocení správnosti dle vzoru a sebehodnocení.
<b>Kompetence k řešení problémů</b> – podněcovat žáky k tvořivému myšlení, logickému uvažování a řešení problémů.	Dosažený stupeň rozvoje jazyka je klíčovou podmínkou pro úspěšné osvojení čtení. Proto je východiskem učebnice celostní jazykový rozvoj. Rozvoj logického myšlení, vlastního úsudku a argumentace je stimulován <b>reálnými situacemi</b> , které se v učebnicích objevují. Vyprávěním, čtením, dotvářením a vymyšlením příběhů následně vzniká autentický jazykový materiál, který žáci využívají a zapisují. Významné je rovněž posuzování vzniklé situace a hledání <b>vhodného řešení</b> , které žák dovede zdůvodnit. Získané zkušenosti se reflektují a aplikují při dalších příležitostech a porovnávají se s reálnými situacemi ze života dítěte.
<b>Kompetence komunikativní</b> – vést žáky k všestranné, účinné a otevřené komunikaci.	Soubor učebnic rozvíjí všechny složky jazykové i mimojazykové komunikace. Specifický důraz je kladen na: – podněcování k <b>vyjádření vlastního názoru</b> , vyslechnutí názorů jiných a k zápisu myšlenek; – <b>smysluplné čtení</b> – čtení není samoúčelné, texty přináší různá sdělení; – <b>celostní jazykový rozvoj</b> – mluvená i psaná řeč je rozvíjena různými aktivitami; – <b>vizuální komunikaci</b> – „čtení“ obrazového sdělení na fotografii, ilustraci, ...
<b>Kompetence sociální a personální</b> – učit žáky rozvíjet a chránit zdraví a být za ně odpovědný, projevat pozitivní city; rozvíjet vnímavost k lidem, prostředí i přírodě a schopnost spolupracovat a respektovat úspěchy vlastní i druhých.	Témata zařazená v učebnicích vytvářejí předpoklady pro rovnováhu mezi racionálním a citovým vnímáním světa i vnitřního života lidí. Žáci jsou povahou úkolů a cvičení vedeni ke <b>spolupráci</b> , diskusi, konzultaci a vzájemné pomoci. Zdůrazňována je potřeba <b>vzájemného respektu a ocenění práce i výsledků</b> druhých lidí. Stejně žádoucí je také vytvoření pozitivní představy o sobě samém a povědomí o vlastní zodpovědnosti při vytváření a upevňování pozitivních vztahů a celkové atmosféry v kolektivu.
<b>Kompetence občanské</b> – připravovat žáky, aby se projevovali jako svébytné, svobodné a zodpovědné osobnosti, uplatňovali svá práva a plnili své povinnosti; vést je k toleranci a ohleduplnosti k jiným lidem, jejich kulturám a duchovním hodnotám, učit je žít společně s ostatními lidmi.	Texty a cvičení v učebnicích pomáhají dětem reflektovat nový stupeň samostatnosti i odpovědnosti spojený se vstupem do školy i setkání se školou jako s důležitou institucí společnosti. Žáci si na příkladu konkrétních situací <b>uvědomují svá práva i povinnosti</b> , a to nejen ve vztahu ke škole. Žáci se setkávají na obrázcích v učebnici i v textech s dětmi různých etnik a z různých zemí a kultur. Různost je prezentována jako normální a žádoucí stav. Zdůrazněna je <b>rostoucí odpovědnost</b> dítěte za fyzické i sociálně-emoční prostředí ve třídě i v obci (včetně přírodního prostředí).
<b>Kompetence pracovní</b> – pomáhat žákům poznávat a rozvíjet vlastní schopnosti v souladu s reálnými možnostmi a uplatňovat je spolu s osvojenými vědomostmi a dovednostmi při rozhodování o vlastní životní a profesní orientaci.	V navozených aktivitách žáci rozvíjejí a učí se poznávat <b>své pracovní schopnosti a dovednosti</b> . Výsledky své práce hodnotí z hlediska kvality a funkčnosti, z hlediska ochrany svého zdraví i ochrany životního prostředí. Český jazyk zásadně přispívá k tomu, aby si děti osvojily základní rytmus školní práce a odpočinku, pozornosti a uvolnění. Tyto zásady jsou v učebnicích i tematizovány. Postupně se přidávají texty s tematikou práce dospělých.

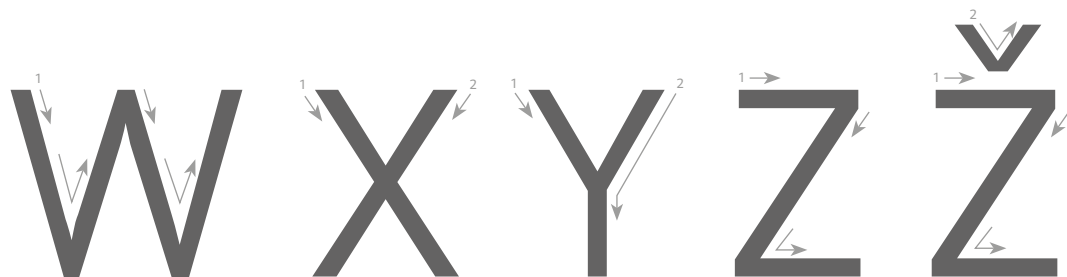
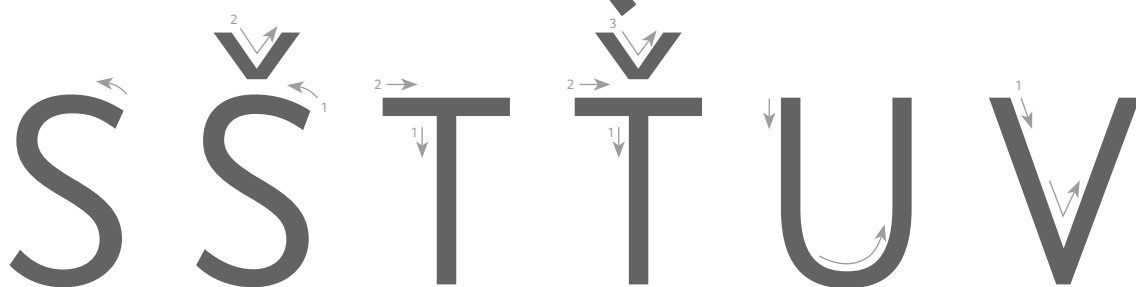
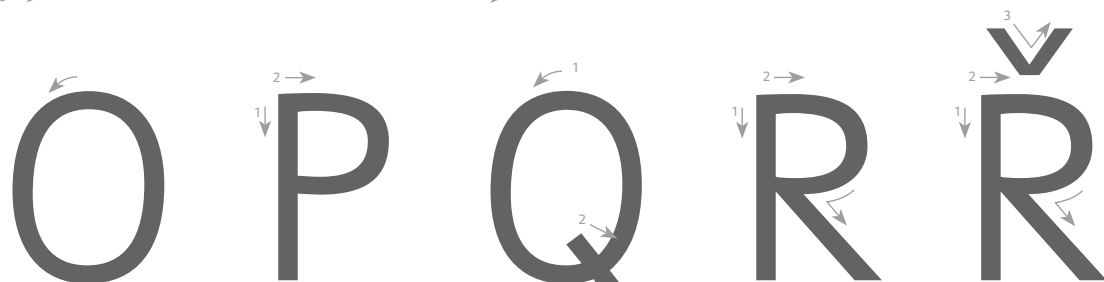
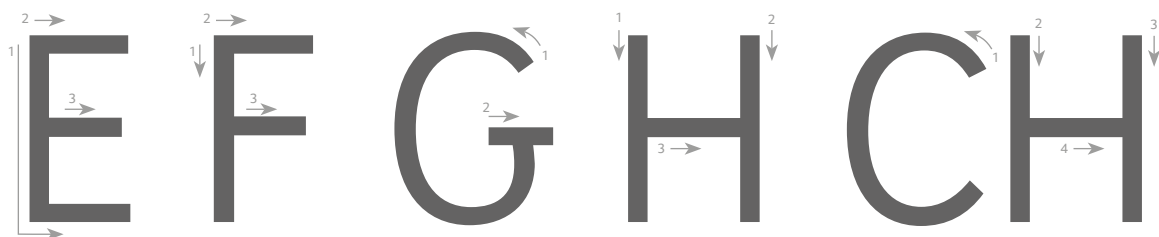
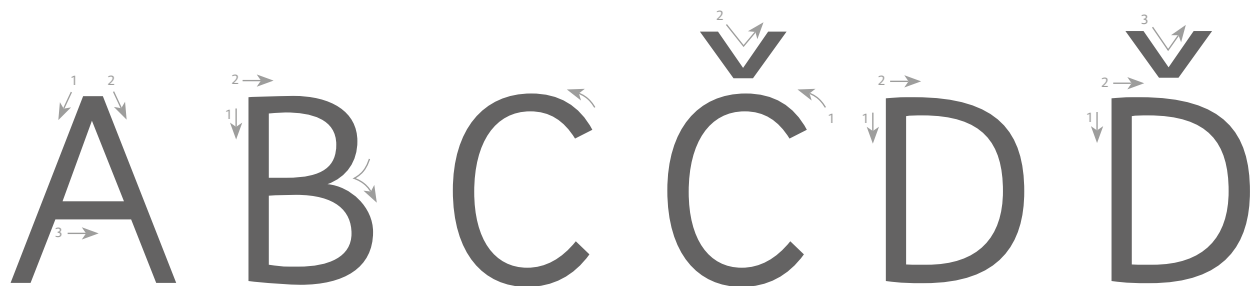
# PŘEHLED OČEKÁVANÝCH VÝSTUPŮ V SOUBORU UČEBNIC VZDĚLÁVACÍHO OBORU ČESKÝ JAZYK A LITERATURA PRO 1. ROČNÍK ZŠ – GENETICKÁ METODA

Výstupy stanovené RVP	Výstupy stanovené autory učebnic
<p><b>KOMUNIKAČNÍ A SLOHOVÁ VÝCHOVA</b></p> <p><b>Žák:</b></p> <ul style="list-style-type: none"> <li>• porozumí písemným nebo mluveným pokynům přiměřené složitosti;</li> <li>• v krátkých mluvených projevech správně dýchá a volí vhodné tempo řeči;</li> <li>• zvládá základní hygienické návyky spojené se psaním;</li> <li>• píše správné tvary písmen a číslic, správně spojuje písmena, kontroluje vlastní písemný projev;</li> <li>• píše věcně i formálně správně jednoduchá sdělení;</li> <li>• seřadí ilustrace podle dějové posloupnosti a vypráví podle nich jednoduchý příběh.</li> </ul> <p><b>JAZYKOVÁ VÝCHOVA</b></p> <p><b>Žák:</b></p> <ul style="list-style-type: none"> <li>• rozlišuje zvukovou a grafickou podobu slova, člení slova na hlásky, odlišuje dlouhé a krátké samohlásky.</li> </ul> <p><b>LITERÁRNÍ VÝCHOVA</b></p> <p><b>Žák:</b></p> <ul style="list-style-type: none"> <li>• čte a přednáší z paměti ve vhodném frázování a tempu literární texty přiměřené věku;</li> <li>• vyjadřuje své pocity z přečteného textu;</li> <li>• pracuje tvořivě s literárním textem podle pokynů učitele a podle svých schopností.</li> </ul>	<p><b>1. ročník</b></p> <p><i>1. Složka komunikačně-slohová</i></p> <p><b>Žák:</b></p> <ul style="list-style-type: none"> <li>• rozumí čtenému i mluvenému textu přiměřené složitosti;</li> <li>• využívá čtení jako zdroj informací;</li> <li>• se umí orientovat v textu přiměřeném jeho věku;</li> <li>• zvládá přiměřeným způsobem techniku čtení;</li> <li>• dokáže vyslechnout svého partnera a vést s ním dialog;</li> <li>• zvládá běžné komunikační situace přiměřeně svému věku;</li> <li>• píše správné tvary písmen a správně spojuje písmena do slov a následně vět;</li> <li>• dokáže přiměřeným způsobem zapsat své myšlenky;</li> <li>• kontroluje svůj vlastní písemný projev a dokáže rozpoznat jeho nedostatky.</li> </ul> <p><i>2. Složka jazyková</i></p> <p><b>Žák:</b></p> <ul style="list-style-type: none"> <li>• člení slova na hlásky;</li> <li>• rozlišuje hlásky a písmena;</li> <li>• odliší samohlásky s různou kvantitou;</li> <li>• rozlišuje čtení jednotlivých písmen a souhláskových skupin ve slově.</li> </ul> <p><i>3. Složka literární</i></p> <p><b>Žák:</b></p> <ul style="list-style-type: none"> <li>• se učí hravými formami zacházet s různými výrazovými prostředky;</li> <li>• se učí vnímat a prožívat přečtený nebo vyslechnutý text;</li> <li>• dokáže svůj prožitek z četby či poslechu textu přiměřeným způsobem mluvenou i písemnou formou sdělit ostatním;</li> <li>• poznává základní repertoár žánrů krásné literatury.</li> </ul>

# ZAŘAZENÍ PRŮŘEZOVÝCH TÉMAT V SOUBORU UČEBNIC VZDĚLÁVACÍHO OBORU ČESKÝ JAZYK A LITERATURA PRO 1. ROČNÍK ZŠ – GENETICKÁ METODA

Průřezové téma	Strana
Osobnostní a sociální výchova	UČ1: 5, 9, 15, 20, 24, 29, 32, 34, 36, 55, 58, 59, 69, 75, 79, 85; UČ2: 14, 19, 23, 26, 33, 41, 43, 46
Výchova demokratického občana	UČ1: 18, 41, 54, 61, 62; UČ2: 44, 51, 61
Výchova k myšlení v evropských a globálních souvislostech	UČ1: 27, 43, 49, 51, 77, 83; UČ2: 47
Multikulturní výchova	UČ1: 6, 7, 22, 48, 78, 84; UČ2: 50
Environmentální výchova	UČ1: 14, 16, 39, 57, 66, 73; UČ2: 24, 27, 30, 34, 39, 55, 57
Mediální výchova	UČ1: 45, 47, 53, 65, 72, 76; UČ2: 11, 40

# Velká písmena nevázaného písma



# Malá písmena nevázaného písma



Velká a malá písmena nevázaného písma s napojovacími tahy

Aa Bb Cc Čč

Dd Ďď Ee Ff Gg

Hh CHch Ii Jj

Kk Ll Mm Nn

Ňň Oo Pp Qq

Rr Řř Ss Šš Tt

Ťť Uu Vv Ww

Xx Yy Zz Žž

## Naše abeceda

nevázané psací písmo

vázané psací písmo

nevázané psací písmo

vázané psací písmo

a A	<i>a A</i>	ň Ň	<i>ň Ň</i>
b B	<i>b B</i>	o O	<i>o O</i>
c C	<i>c C</i>	p P	<i>p P</i>
č Č	<i>č Č</i>	q Q	<i>q Q</i>
d D	<i>d D</i>	r R	<i>r R</i>
d' Ď	<i>d' Ď</i>	ř Ř	<i>ř Ř</i>
e E	<i>e E</i>	s S	<i>s S</i>
f F	<i>f F</i>	š Š	<i>š Š</i>
g G	<i>g G</i>	t T	<i>t T</i>
h H	<i>h H</i>	ť Ě	<i>ť Ě</i>
ch Ch	<i>ch Ch</i>	u U	<i>u U</i>
i I	<i>i I</i>	v V	<i>v V</i>
j J	<i>j J</i>	w W	<i>w W</i>
k K	<i>k K</i>	x X	<i>x X</i>
l L	<i>l L</i>	y Y	<i>y Y</i>
m M	<i>m M</i>	z Z	<i>z Z</i>
n N	<i>n N</i>	ž Ž	<i>ž Ž</i>

# OKRUH RVP ZV

Učivo a činnosti v písankách podporujú především následující očekávané výstupy:

- Žák** • píše správné tvary psacích písmen;  
• dodržuje základní hygienické a pracovní návyky spojené se psaním.

**Cíl:** Psát psací písmena nevázaným písem do liniatury dle předlohy. Přepsat tiskací písmena a slova nevázaným psacím písmem.

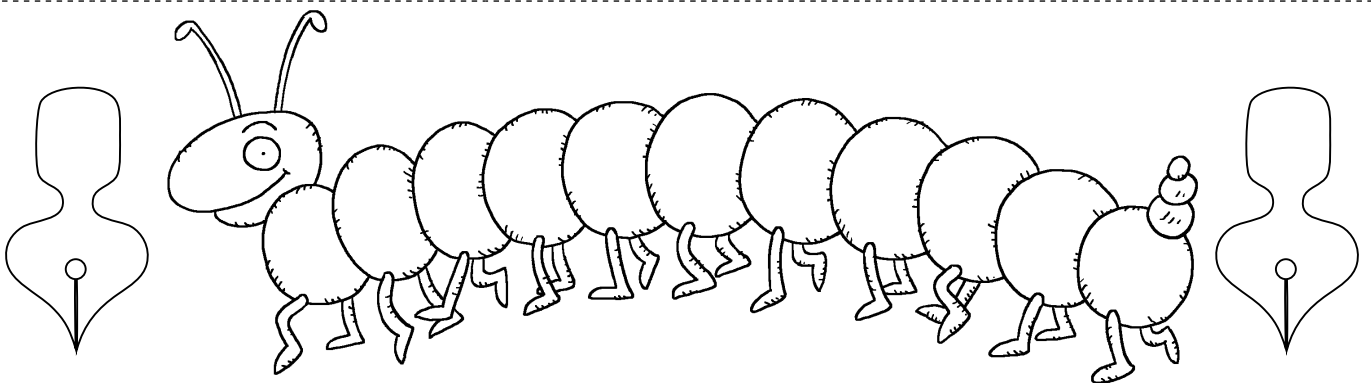
**Pomůcky:** nástěnná tabule malého a velkého tiskacího i psacího písma.





# Kopírovatelné přílohy

Záložka do písanek a motivační obrázky



Posadí tě na židličku  
a udělá za chvíličku  
cvaky cvak a šmiky šmik  
– abys, kluku, nevypadal jako uličník!

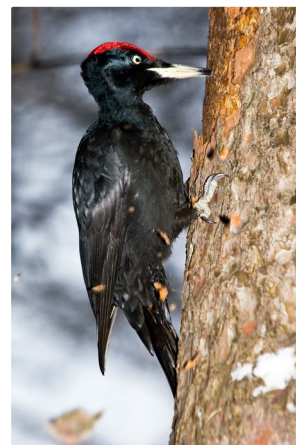


Celý od sazí,  
černější než vrána,  
po střeše se prochází  
od samého rána.

Zná každičké koření  
a na křen se nekření,  
a když krájí cibuli  
ani trochu nebulí.

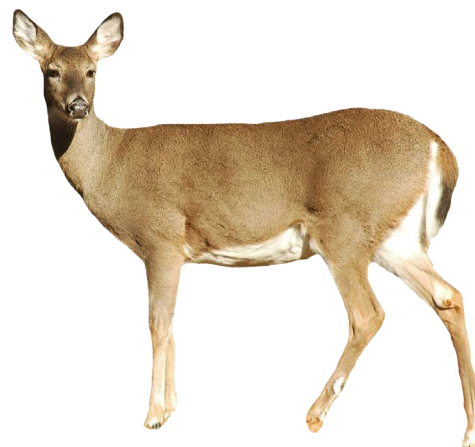


Skládá k sobě písmena,  
každé něco znamená,  
ťuká,ťuká jako datel  
– hádej, je to ...



V zimě dá ruce do klína,  
na loňské jako vzpomíná,  
pak popadne rýč – a zima je pryč.

Zajíc dělá kotrmelce,  
srna stojí u krmelce,  
z nory vyšla paní liška,  
les je jako krásná knížka  
– hádej, hádej, kdo to je,  
kdo v té knížce listuje?



Městem dlouhé roury tahá  
a v nich voda teplá, chladná.  
Kdo je to?

---

---



Jede, jede po železe,  
tatínky do práce veze  
– tam je pole, tamhle město,  
tamhle je les, tam louka,  
jede, jede, ale přesto  
na pozdrav mi zahouká.

---

---

Teď vám trochu napovím...  
Síly má za tři, s ohněm se bratří,  
koňům dává podkovy.  
Kdopak je to, kdo to ví?

---

---



Má deset prstů, deset pomocníků:  
ti mu těsto vyválí, on je za to pochválí,  
pokukuje po očku,  
jak mu pletou vánočku.



Jako ptáci z různých krajin  
do brašny mu usedají  
psaníčka a telegramy  
z Aše, z Moskvy, z Jokohamy.  
Kdo je to?



Ve stráži jak svíčka stojí  
i pohnout se bojí.  
Rozkaz splní bez váhání,  
je to silák k pohledání. Kdo je to?



